

Studienleitfaden

für Erstsemester der Fakultät Informatik

WILLKOMMEN - SCHÖN, DASS IHR DA SEID!

Wer, was, wo und vor allem wann – sich im Studium zurechtzufinden ist nicht immer leicht ...

Dieser Studienleitfaden soll eine erste Orientierung geben, um euch einen erfolgreichen Einstieg ins Studium zu ermöglichen. Denn ihr seid es, die die digitale Zukunft unseres Landes gestaltet. Dafür sind eure Ideen gefragt! An beiden Standorten der Fakultät, sowohl in Reutlingen als auch am Herman Hollerith Zentrum in Böblingen, findet ihr ein extrem gutes Umfeld an Unternehmen und Forschungseinrichtungen um eure Ideen umzusetzen, sei es im Studium oder Praktikum. Das Cyber Valley der Region ist beispielsweise Europas größtes KI-Forschungskonsortium, die Wirtschaftsregion Neckar-Alb bietet vielfältige Möglichkeiten, in und um Böblingen finden sich zahlreiche Unternehmen. Hier bieten sich euch tolle Chancen – nutzt sie.

In diesem Studienleitfaden findet ihr alle relevanten Infos zur Hochschule, Fakultät, Studienstart und die Organisation des Studiums. Über die QR-Codes kommt ihr direkt auf die weiterführenden Webseiten.

Natürlich kann auch dieser Studienleitfaden nicht alle Fragen beantworten. Habt daher den Mut und fragt Professor:innen, Mitarbeiter:innen oder Studierende aus höheren Semestern, die oft wissen, wie alles funktioniert oder wo es gerade hakt.

Ganz wichtig: Vernetzt euch mit den anderen Studierenden! Gemeinsam studiert es sich einfach leichter. Nutzt dazu auch die in diesem Studienleitfaden aufgezeigten Kommunikationskanäle.

Wir wünschen euch viel Spaß und Erfolg!

Eure Fakultät Informatik



Inhalt

1 ORGANISATION: WER MACHT WAS AN DER HOCHSCHULE?

Die Hochschule Fakultäten Herman Hollerith Zentrum	8
Organigramm Studierendenwerk	9

2 STUDIENSTART: INFRASTRUKTUR, SOFTWARE, TERMINE

Hochschulkonto Hochschulinformationsportal HIP Stundenplansystem WebUntis	12
Online Lehr- und Lernplattform Relax CampusCaRT	13
Campus App myHSRT Chat- und Discord-Gruppen für Erstsemester INF Service	14
Drucken IT und Mediendienste der Hochschule Lernzentrum	15

3 SERVICEANGEBOTE: AUSLANDSSEMESTER, PRAKTIKUM, BERATUNG

Auslandssemester	18
Praxissemester, Praktika JobBörse	19
Beratungsangebote	20
StartUp Gründen	21

4 MITGESTALTEN: FACHSCHAFT, SENAT, STUPA & ASTA

Fachschaft Informatik Fakultätsrat Senat	24
Studierendenparlament StuPa	25

5 CAMPUSLEBEN: ORIENTIERUNG & AKTIVITÄTEN

Angebote Hochschulsport Fachschaft Informatik	28
Bars, Kneipen, Kultur am Abend Kinder auf dem Campus	29

6 VERNETZEN: FACHSCHAFT, CHATS, ALUMNI

Fachschaft Discord INF-Chatgruppen	32
Social Media Kanäle Twitch-Kanal Alumni	33

7 ORGANE: ANSPRECHPERSONEN & EINRICHTUNGEN

Sekretariat Studiendekane	36
Fakultätsvorstand Personenverzeichnis mit weiteren Ansprechpersonen	37

8 DAS HHZ: ALLES ÜBER DEN CAMPUS BÖBLINGEN

Der Standort Böblingen Ansprechpersonen	40
Serviceeinrichtungen am HHZ	42

9 LAGEPLAN: WO FINDE ICH WAS?

Anfahrt mit Auto und Bus Parken	46
Campusplan Hochschule Reutlingen	47
Lageplan Herman Hollerith Zentrum	48
Impressum	50







3-4

Hochschule Reutlingen
Reutlingen University

Organisation

Wer macht was an der Hochschule?

1 ORGANISATIONSAUFBAU DER HOCHSCHULE REUTLINGEN

DIE HOCHSCHULE

Die Hochschule ist die Dachorganisation. Sie organisiert alle fakultätsübergreifenden Angebote, angefangen vom Auslandsamt (Reutlingen International Office **RIO**), dem **Lernzentrum** und der **Bibliothek** bis hin zum **Rechen- und Medienzentrum RMZ** und der **Verwaltung**. An der Spitze der Hochschule steht das Präsidium mit einem Präsidenten, zwei Vizepräsident:innen und einem Kanzler. Der Präsident der Hochschule, Prof. Dr. Hendrik Brumme, ist für die inhaltliche Ausrichtung der Lehre und Forschung verantwortlich. Kanzler Alexander Leisner ist für die Verwaltung verantwortlich.

[HTTPS://WWW.REUTLINGEN-UNIVERSITY.DE/](https://www.reutlingen-university.de/)



FAKULTÄTEN

An der Hochschule Reutlingen gibt es 5 Fakultäten: **Life Science**, **ESB Business School**, **Technik**, **Texoversum** sowie **Informatik**. In jeder Fakultät finden sich mehrere Studiengänge mit einer ähnlichen Ausrichtung. Die **Fakultät Informatik** ist verantwortlich für die Lehrveranstaltungen der Informatikstudiengänge und somit eure Anlaufstelle für alle Fragen rund um das Informatikstudium und Inhalte wie Lehrpläne, Labore, Prüfungen, Praktika usw. Die Fakultät wird vom Dekan Prof. Dr. Oliver Burgert gemeinsam mit dem Fakultätsvorstand geleitet.

[HTTPS://WWW.INF.REUTLINGEN-UNIVERSITY.DE/](https://www.inf.reutlingen-university.de/)



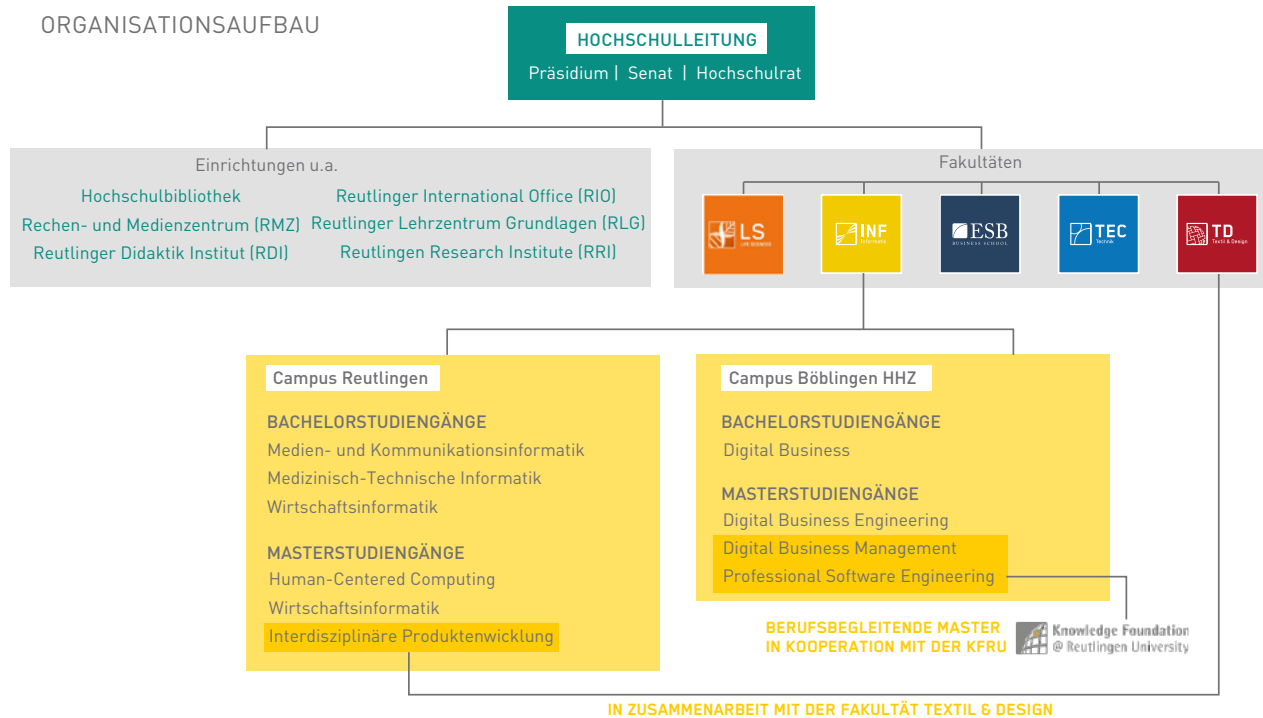
HERMAN HOLLERITH ZENTRUM

Ein weiterer Studienort der Informatik ist das **Herman Hollerith Zentrum (HHZ)** in Böblingen. Es ist eines der Lehr- und Forschungszentren der Hochschule Reutlingen. Der Schwerpunkt liegt im Bereich der Wirtschaftsinformatik. Neben Forschung und Promotionen werden am HHZ der Bachelor Digital Business sowie der Master Digital Business Engineering gelehrt. Als Studierende in Böblingen könnt ihr grundsätzlich auch alle Angebote in Reutlingen nutzen. Gleiches gilt umgekehrt auch für Studierende aus Reutlingen. Weitere Infos zum HHZ findet ihr **ab S. 40**.

[HTTPS://WWW.HHZ.DE/](https://www.hhz.de/)



ORGANISATIONSAUFBAU



STUDIENDENWERK

Das **Studierendenwerk Tübingen** betreibt auf dem Campus der Hochschule Serviceeinrichtungen, wie die Mensa, Wohnheime oder auch den Kindergarten, und ist eure Anlaufstelle, wenn ihr beispielsweise **Bafög** beantragen wollt. Das Studierendenwerk ist unabhängig von der Hochschule Reutlingen.

[HTTPS://WWW.MY-STUWE.DE/](https://www.my-stuwe.de/)



2



Studienstart

Infrastruktur, Software, Termine

2 STUDIENSTART

HOCHSCHULKONTO

Euer Hochschulkonto ist der Schlüssel zu fast allen digitalen Angeboten und Plattformen der Fakultät Informatik und der Hochschule Reutlingen wie etwa WebUntis, Relax oder zu eurem E-Mail Account. Dazu benötigt ihr das Datenblatt mit den Aktivierungsdaten, welches ihr nach eurer Immatrikulation vom Studien Service Center erhaltet. Wie ihr euer Hochschulkonto aktiviert erfahrt ihr hier:

<https://www.reutlingen-university.de/hochschule/organisation-und-einrichtungen/bibliothek-lerneztrum>



KONTOAKTIVIERUNG

Bitte füllen Sie alle Felder aus.
Das Aktivierungspasswort haben Sie mit Ihren Immatrikulations- bzw. Einschulungspunkten erhalten.

Vorname

Name

Geburtsdatum TT.MM.JJJJ

Aktivierungspasswort

HOCHSCHULINFORMATIONSPORTAL HIP

Im Hochschul-Informations-Portal, kurz „HIP“ genannt, könnt ihr selbst Immatrikulationsbescheinigung, BAföG- oder weitere Bescheinigungen ausdrucken und euch für das neue Semester rückmelden. Auch Adresse, Telefonnummer und E-Mail könnt ihr über das Portal ändern.

Für die Studiengänge, deren Prüfungen bereits im HIP aufgeführt werden, könnt ihr ebenfalls über das Portal die Prüfungsanmeldung vornehmen und dort jederzeit eure Noten abrufen. Auch der Ausdruck eines Semester-Transcripts ist möglich.

www.hip.reutlingen-university.de/

(LINK NUR IM HOCHSCHULNETZ ODER ÜBER VPN)



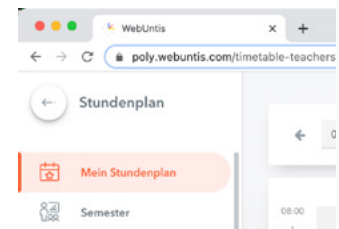
nur über VPN



STUNDENPLANSYSTEM WEBUNTIS

Wann und wo findet meine Vorlesung statt? Auf der Plattform WebUntis könnt ihr die Stundenpläne für jeden Studiengang der Hochschule Reutlingen einsehen. Das System ermöglicht auch einen Export des Stundenplans in euren Outlook-Kalender. Wichtig: Die Plattform ist keine Kommunikationsplattform. Aktuelle Infos zu euren Kursen findet ihr im Relax-Kurs eurer Veranstaltung.

<https://poly.webuntis.com/>



ONLINE LEHR- UND LERNPLATTFORM RELAX

Zu allen Seminaren und Vorlesungen, aber auch zu anderen Veranstaltungen und Aktionen der Fakultät Informatik sind hier Kurse angelegt, in denen ihr aktuelle Informationen oder Downloads findet. Außerdem werdet ihr direkt informiert, wenn eure Veranstaltung ausfällt oder verschoben wird. Die Kurse zu euren Vorlesungen oder Seminaren findet ihr unter „Informatik“. Wählt dann euren Studiengang aus. Schreibt euch zu Beginn des Semesters gleich in die Kurse ein, die ihr in dem laufenden Semester besuchen wollt.

[HTTPS://RELAX.REUTLINGEN-UNIVERSITY.DE](https://relax.reutlingen-university.de) (LINK NUR IM HOCHSCHULNETZ ODER ÜBER VPN)



nur über VPN



CAMPUSCART

Mit dem Studienstart an der Hochschule Reutlingen erhaltet ihr auch die CampusCaRT. Sie ist die multifunktionale Chipkarte an der Hochschule Reutlingen. Und sie beinhaltet unterschiedliche Funktionen:

- Studierendenausweis / Bibliotheksausweis
- Bezahlfunktion in der Mensa & Getränkeautomaten
- Kopieren & Drucken
- Vergünstigte Fahrkarten für den öffentlichen Nahverkehr (Naldo / am HHZ: VVS)
- Zutrittsfunktion für bestimmte Bereiche

[HTTPS://WWW.REUTLINGEN-UNIVERSITY.DE/INFORMATIONEN/FUER-STUDIENDE](https://www.reutlingen-university.de/informationen/fuer-studierende)



CAMPUS APP myHSRT

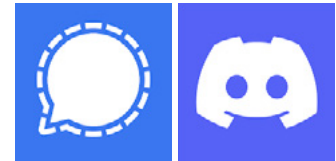
Mit eurem Studienstart solltet ihr euch auch die Campus App myHSRT installieren. Mit der App könnt ihr auf zahlreiche Dienste zugreifen, bekommt Infos zu eurem Studium oder seht, was es gerade in der Mensa zu essen gibt. Die App gibt es im **Playstore** und **App Store**.



CHAT- UND DISCORD-GRUPPEN FÜR ERSTSEMESTER

Jeder Bachelorstudiengang vernetzt sich in der Regel über eine eigene Chat-Gruppe (z.B. über Signal), in der ihr euch untereinander austauschen könnt. Ergreift die Initiative und organisiert euch innerhalb eures Studiengangs selbst, dann seid ihr von Anfang an gut vernetzt.

Zusätzlich gibt es einen Kanal in Discord, den die Fachschaft organisiert. Meldet euch auch hier am besten gleich zum Studienstart an. **Auf Seite 32** findet ihr weitere Infos.



INF SERVICE

Der INF Service ist die zentrale Serviceeinrichtung der Fakultät Informatik. Die Mitarbeiterinnen und Mitarbeiter helfen euch, wenn ihr IT bzw. technische Unterstützung für euer Studium benötigt, etwa

- IT Equipment
- Virtuelle Speicher
- Software
- Laptops
- Kameras

Hier bekommt ihr auch den Schlüssel für besondere Räume mit Zugangsbeschränkungen oder Schließfächer. Den INF Service findet ihr im Gebäude 9 im Raum 134.

[HT T P S : // W W W . I N F . R E U T L I N G E N - U N I V E R S I T Y . D E / S T U D I U M / S E R V I C E S - A N G E B O T E](https://www.inf.reutlingen-university.de/studium/services-angebot-e)



DRUCKEN

Auch wenn immer mehr Angebote digitalisiert werden ist es manchmal immer noch nötig, bestimmte Dinge auszudrucken. Sei es eine Bescheinigung, einen Text, eine Abschlussarbeit oder ein Poster zu eurer Arbeit. Entsprechende Drucker findet ihr überall auf dem Campus verteilt, die ihr mit euer CampusCaRT nutzen könnt. Für spezielle Drucke steht euch das Xerox Druckzentrum zur Verfügung.

[HTTPS://WWW.REUTLINGEN-UNIVERSITY.DE/SERVICES/DRUCKEN-KOPIEREN-SCANNEN](https://www.reutlingen-university.de/services/drucken-kopieren-scannen)



IT- UND MEDIENDIENSTE DER HOCHSCHULE

Das Rechen- und Medienzentrums der Hochschule Reutlingen stellt die meisten digitalen Dienste, die an der Hochschule genutzt werden, zur Verfügung, wie etwa E-Mail, das Relax System oder WLAN. Wenn ihr Fragen zu den digitalen Leistungen habt, helfen euch die Service Mitarbeiter:innen des Lernzentrums weiter.

Den Katalog mit allen Informationen zu allen IT- und Mediendiensten der Hochschule, inklusive Installationsanleitungen und FAQ findet ihr unter (nur über VPN):

[HTTPS://WIKI.REUTLINGEN-UNIVERSITY.DE/DISPLAY/FAQS/](https://wiki.reutlingen-university.de/display/faqs/) (LINK NUR IM HOCHSCHULNETZ ODER ÜBER VPN)



nur über VPN

LERNZENTRUM

Das Lernzentrum bündelt alle Angebote rund um das Thema „Lernen an der Hochschule“. Ihr findet dort die Angebote der Hochschulbibliothek und des Rechen- und Medienzentrums, Lern- und Arbeitsräume oder auch das Fundbüro. Servicezeiten sind Montag – Freitag von 8.00 – 18.00 Uhr, samstags bis 16.00 Uhr. Geöffnet ist das Lernzentrum bis 22 Uhr.

[WWW.REUTLINGEN-UNIVERSITY.DE/HOCHSCHULE/ORGANISATION-UND-EINRICHTUNGEN/BIBLIOTHEK-LERNZENTRUM](http://www.reutlingen-university.de/hochschule/organisation-und-einrichtungen/bibliothek-lernzentrum)



3



Serviceangebote

Auslandssemester, Praktikum, Beratung

3 ANGEBOTE RUND UMS STUDIUM

AUSLANDSSEMESTER

In allen Studiengängen der Fakultät Informatik ist es möglich ein Auslandssemester zu absolvieren oder z.B. auch das Praktikum im Ausland zu machen. In einigen Studiengängen ist ein Auslandssemester sogar verpflichtend.

Damit der Auslandsaufenthalt reibungslos abläuft und sich gut in euer Studium integrieren lässt, solltet ihr euch möglichst frühzeitig informieren. Außerdem gibt es zahlreiche finanzielle Förderungen und Stipendien, die ihr vorab beantragen könnt.

Auslandsbeauftragte der Fakultät Informatik:

Bachelor MKI, METI und Master HUC: Prof. Dr. habil Natividad Martínez Madrid

Bachelor WIB, DB und Master WIM, DBE Prof. Dr. David Feierabend

Koordinatorin für Auslandsaufenthalte: Iris Obermaier

[HTTPS://WWW.INF.REUTLINGEN-UNIVERSITY.DE/STUDIUM/INTERNATIONALES](https://www.inf.reutlingen-university.de/studium/internationales)



AUSTRALIEN	GROSSBRITANNIEN	VOLKSREPUBLIK CHINA	NEUSEELAND	SÜDAFRIKA
UNIVERSITY OF TECHNOLOGY SYDNEY Sydney www.uts.edu.au	SHEFFIELD HALLAM UNIVERSITY Sheffield, England www.shu.ac.uk	DONGHUA UNIVERSITY SHANGHAI Shanghai www.english.dhu.edu.cn	OTAGO POLYTECHNIC - EASTERN INSTITUTE OF TECHNOLOGY (EIT) www.eit.ac.nz	NELSON MANDELA METROPOLITAN UNIVERSITY Nelson Mandela Bay www.mandela.ac.za
SWINBURNE UNIVERSITY OF TECHNOLOGY Melbourne www.swinburne.edu.au	UNIVERSITY OF THE WEST OF SCOTLAND Paisley, Schottland www.uws.ac.uk	XI'AN POLYTECHNIC UNIVERSITY Xi'an www.en.xpu.edu.cn		
SPANIEN	TAIWAN	ISRAEL	USA	TÜRKEI
UNIVERSIDAD DE SEVILLA Sevilla www.us.es	NATIONAL CHIAO TUNG UNIVERSITY Hsinchu www.nctu.edu.tw/en	REICHMAN UNIVERSITY - IDC HERZLIYA Herzliya, Tel Aviv www.idc.ac.il	UNIVERSITY OF WEST FLORIDA Pensacola www.uwf.edu	MARMARA UNIVERSITÄT Istanbul www.marmara.edu.tr/en

Beispiele für unsere Partneruniversitäten, mehr unter obigem Link



Prof. Dr. -Ing. Habil.
Natividad
Martínez Madrid



Prof. Dr. David
Feierabend



Iris Obermaier

PRAXISSEMESTER, PRAKTIKA

Während des Studiums müsst ihr ein Praktikum absolvieren. In diesem Praktikum setzt ihr eigene Projekte um und bekommt gleichzeitig einen praktischen Einblick in die spätere Berufspraxis.

Bei der Wahl des Unternehmens seid ihr grundsätzlich frei, soweit es zum Studium passt. Ihr könnt es also in einem kleinen Unternehmen in der Region, aber auch bei großen internationalen Konzernen und sogar im Ausland durchführen.

Details besprecht ihr am besten mit den Praktikumsbeauftragten (siehe rechts), die euch auch gerne bei der Suche nach einem Praktikumsplatz unterstützen und über gute Kontakte zu Partnerunternehmen der Fakultät verfügen. Eine weitere Möglichkeit, einen Praktikumsplatz zu finden ist unsere Job- und Praktikabörse.

Die Ansprechpersonen der Bachelorstudiengänge:

Digital Business	Prof. Dr. Alexander Rossmann
Medien- und Kommunikationsinformatik	Prof. Dr. Gabriela Tullius
Medizinisch-Technische Informatik	Prof. Dr. Sven Steddin
Wirtschaftsinformatik	Prof. Dr. Alexander Rossmann

JOB- UND PRAKTIKABÖRSE

Praktika, Werkverträge, Ferienjobs und auch Festanstellungen findet ihr bei **JobTeaser**, der exklusiven Plattform für Studierende der Hochschule Reutlingen. Hier findet ihr Angebote von Unternehmen, die sich speziell an Studierende und Absolvent:innen der Hochschule Reutlingen richten.

[HTTPS://WWW.REUTLINGEN-UNIVERSITY.DE/STUDIUM/CAREER-SERVICE](https://www.reutlingen-university.de/studium/career-service)

[HTTPS://CONNECT.JOBTEASER.COM](https://connect.jobteaser.com)



Prof. Dr. Rer. Nat.
Gabriela Tullius, MKI



Prof. Dr. Oec.
Alexander Rossmann,
WI



Prof. Dr. Rer. Biol. Hum.
Sven Steddin, METI

BERATUNGSANGEBOTE

Während des Studiums kommen immer wieder neue Herausforderungen auf euch zu. Angefangen vom normalen Studienalltag mit seinen Seminaren und Klausuren bis hin zu Fragen der Finanzierung oder grundsätzlichen Veränderungen.

Wenn ihr merkt, dass ihr euch damit schwer tut, sucht besser früher als später Rat in der Sache, denn viele Dinge lassen sich durch eine frühzeitige Beratung und Hilfe einfach lösen und werden so nicht zu großen Problemen für euer Studium und Leben.

Die Fakultät, die Hochschule, das Studierendenwerk und die EKHG helfen euch gerne. Beratungen gibt es u.a. zu folgenden Themen:

- Finanzielle Förderprogramme
- Gleichstellung
- Konzeption des Studiums / fachliche Beratung
- Psychologische Beratung
- Rechtsberatung
- Stipendien
- Studieren mit Kind
- Zimmersuche



Detaillierte Informationen zu den unterschiedlichen Beratungsangeboten findet ihr hier:

[HTTPS://WWW.REUTLINGEN-UNIVERSITY.DE/SERVICES/](https://www.reutlingen-university.de/services/)

Eure Ansprechperson an der Fakultät Informatik:

Wenn ihr nicht sicher seid, an wen ihr euch wenden sollt, oder welche Beratungsstelle die richtige ist, wendet euch in der Informatik an Irene Merdian – als erste Anlaufstelle hilft sie euch, die für euch notwendige Unterstützung zu finden.



Dipl.-Päd.
Irene Merdian

START-UP GRÜNDEN

Ihr habt eine gute Geschäftsidee? Das **Center for Entrepreneurship** ist die zentrale Anlaufstelle für alle Fragen rund um die Themen Innovation, Unternehmertum und Gründung. Mit vielfältigen Angeboten könnt ihr euch hier mit der Start-up Gründung vertraut machen, es werden innovative Denkweisen sowie unternehmerisches Handeln vermittelt.

[HTTPS://CENTER-FOR-ENTREPRENEURSHIP.REUTLINGEN-UNIVERSITY.DE/](https://center-for-entrepreneurship.reutlingen-university.de/)



4



Mitgestalten

Fachschaft, Senat, STUPA & ASTA

4 MITGESTALTEN

An der Hochschule Reutlingen / Fakultät Informatik ist eure Meinung gefragt! Studierende entscheiden im Fakultätsrat oder im Senat der Hochschule mit, wie sich die Hochschule weiterentwickeln soll. Die Vertreter und Vertreterinnen für diese Gremien werden jährlich von euch gewählt. Es ist sozusagen Demokratie im Kleinen. Hier die wichtigsten Organe:

FACHSCHAFT INFORMATIK

Die Informatik-Fachschaft ist das Sprachrohr für alle Studierenden der Fakultät. In der Fachschaft kann sich jede:r Studierende ehrenamtlich engagieren. Mit anderen Studierenden könnt ihr euch dort austauschen. In regelmäßigen Treffen werden verschiedene Projekte von und für Studierende realisiert, wie Parties aber auch Aktionen um euer Studium zu verbessern.

GEBÄUDE 9, RAUM U-09

[HTTPS://WWW.INSTAGRAM.COM/INF.FACHSCHAFT/](https://www.instagram.com/inf.fachschaft/)

[HTTPS://WWW.FACEBOOK.COM/FACHSCHAFTINFORMATIKRT](https://www.facebook.com/fachschaftinformatikrt)

FAKULTÄTSRAT

Der Fakultätsrat entscheidet über die grundsätzliche Ausrichtung der Fakultät. Beispielsweise welche Schwerpunkte in den Studiengängen gesetzt werden, welche Labore ausgebaut werden oder wo Handlungsbedarf besteht um die Situation der Studierenden an der Fakultät zu verbessern.

Neben Professor:innen und Mitarbeiter:innen der Fakultät Informatik sind in jedem Fakultätsrat sechs gewählte studentische Vertreter:innen aktiv, die hier auch ein Stimmrecht haben.

SENAT

Der Senat ist das höchste gewählte Gremium an der Hochschule. Hier wird über die grundsätzliche Entwicklung der Hochschule Reutlingen entschieden und das Präsidium berichtet über alle hochschulpolitischen Themen. Auch hier sind vier stimmberechtigte Studierende dabei, die von euch gewählt werden.



@inf.fachschaft

STUDIERENDENPARLAMENT STUPA

Das Studierendenparlament (StuPa) besteht aus 19 Mitgliedern, die von euch gewählt werden. Es vertritt die Studierenden und beschließt was aus Sicht der Studierenden wichtig ist und an der Hochschule umgesetzt werden sollte. Das StuPa entscheidet auch über einen Finanzetat für studentische Aktivitäten und wird einmal im Jahr gewählt.

Das ausführende Organ des StuPa ist der AStA (Allgemeiner Studierendenausschuss). Der AStA setzt sich aus fünf Mitgliedern zusammen, die sich um die täglichen Geschäfte kümmern.

Ihr wollt mitgestalten? Dann informiert euch unter

[HTTPS://ASTA.REUTLINGEN-UNIVERSITY.DE/STARTSEITE/](https://asta.reutlingen-university.de/startseite/)



5



Campusleben

Orientierung & Aktivitäten

5 CAMPUSLEBEN

Studium ist mehr als nur studieren. Es ist eine Lebensphase, die ihr genießen solltet. Das Studium sollte auf jeden Fall Spaß machen! Die Hochschule Reutlingen ist eine Campus-Uni, d.h. dass ihr alle Angebote für Studierende auf dem Campus findet, unter anderem:

- Hochschulsport, Outdoor Fitnesspark
- Hochschul Big Band
- Kulturangebote
- Raum der Stille
- Campus Shop

[HTTPS://WWW.REUTLINGEN-UNIVERSITY.DE/STUDIUM/STUDENT-LIFE](https://www.reutlingen-university.de/studium/student-life)



HOCHSCHULSPORT

Das Sportprogramm an der Hochschule reicht von A wie Aikido bis Z wie Zumba - für jede:n ist etwas dabei! Teilnehmen können alle Studierende und Mitarbeitende der Hochschule Reutlingen. Die meisten Angebote sind kostenlos!

[HTTPS://WWW.REUTLINGEN-UNIVERSITY.DE/STUDIUM/STUDENT-LIFE](https://www.reutlingen-university.de/studium/student-life)



FACHSCHAFT INFORMATIK

Die Fachschaft ist immer eine gute Adresse, wenn ihr erste Kontakte zu anderen Studierenden an der Fakultät sucht oder um herauszufinden, was ihr in der Stadt machen könnt. Hier trifft ihr andere Studierende, die euch Insider Tipps geben können. Legendar sind außerdem die Informatik LAN-Partys oder Karaoke Nights. Kommt einfach vorbei!

GEBÄUDE 9, RAUM U-09

[WWW.INSTAGRAM.COM/INF.FACHSCHAFT](http://www.instagram.com/inf.fachschaft)

[WWW.FACEBOOK.COM/FACHSCHAFTINFORMATIKRT](http://www.facebook.com/fachschaftinformatikrt)



@inf.fachschaft



BARS, KNEIPEN, KULTUR AM ABEND

Wohin am Abend? Wo geht was? Reutlingen bietet ein vielfältiges Angebot an Geschäften, Märkten, Kultur und Möglichkeiten zur Freizeitgestaltung. Infos, was abends in Reutlingen und Umgebung geboten ist, findet ihr unter anderem auf der Webseite des Stadtmagazins Moritz:

<https://www.moritz.de/topics/reutlingen/>



Natürlich könnt ihr auch problemlos das Kulturangebot in der benachbarten Universitätsstadt Tübingen nutzen. Mit der Bahn dauert es nur 10 Minuten, wobei die Züge am Wochenende auch nachts fast stündlich fahren. Zusätzlich gibt es noch am Wochenende den Nachtbus N 81. Die Fahrt ist kostenlos, da ihr ja das Naldo Ticket habt. Die für euch günstigste Verbindung findet ihr unter:

www.efa-bw.de/



Studierende des HHZ finden auf den Seiten des PIG Stadtmagazins Böblingen/Sindelfingen alle Infos, die sie brauchen. Die Landeshauptstadt Stuttgart liegt ebenfalls gleich um die Ecke.

www.facebook.com/pigstadtmagazinbb



KINDER AUF DEM CAMPUS

Wer die Augen offen hält, wird feststellen, dass man auf dem Campus auch immer wieder Kinder antrifft. Die Hochschule Reutlingen unterstützt Studierende mit Kindern auf vielfältige Weise, damit auch sie erfolgreich studieren können. Weitere Infos:

<https://www.reutlingen-university.de/services/familienervice>



6



Vernetzen

Fachschaft, Chats, Alumni

6 VERNETZT STUDIEREN und auch danach in Kontakt bleiben!

Alleine studiert es sich eher mäßig. Nutzt die Erfahrung der anderen Studierenden, die euch sagen können, worauf es in eurem Fach ankommt und euch Inhalte noch mal erklären können, die ihr nicht auf Anhieb verstanden habt. Zudem haben die anderen Studis gute Tipps wie ihr eure Freizeit in und um Reutlingen verbringen könnt. Wenn es auf den Abschluss und die Zeit nach dem Studium zugeht, sind die im Studium geknüpften Kontakte oft hilfreich, um von einem guten Jobangebot zu erfahren.

FACHSCHAFT INFORMATIK

Die Fachschaft ist immer eine gute Adresse, wenn ihr erste Kontakte zu anderen Studierenden an der Fakultät sucht oder um herauszufinden, was ihr in der Stadt machen könnt. Hier trifft ihr andere Studierende, die euch Insider Tipps geben können. Legendär sind außerdem die Informatik LAN-Partys oder die Karaoke Nights. Kommt einfach vorbei!

GEBÄUDE 9, RAUM U-09

WWW.INSTAGRAM.COM/INF.FACHSCHAFT

WWW.FACEBOOK.COM/FACHSCHAFTINFORMATIKRT

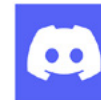


@inf.fachschaft



DISCORD

Die Fachschaft hat einen Discord-Channel, in dem ihr schnell und unkompliziert Fragen stellen und euch austauschen könnt. Einen Einladungslink für den Server bekommst du direkt von der Fachschaft, schreib einfach eine Mail an inf.fachschaft@reutlingen-university.de oder schau im Raum U-09 vorbei.



INF-CHATGRUPPEN

Jeder Bachelorstudiengang vernetzt sich in der Regel über eigene Chat-Gruppen (z.B. über Signal), in der ihr euch untereinander austauschen könnt. Ergreift die Initiative und organisiert euch innerhalb eures Studiengangs selbst, dann seid ihr von Anfang an gut vernetzt.

SOCIAL MEDIA KANÄLE

Bleibt informiert über unsere Social Media Kanäle und vernetzt euch mit uns auf LinkedIn

[HTTPS://WWW.INSTAGRAM.COM/INF.REUTLINGEN/](https://www.instagram.com/inf.reutlingen/)

[HTTPS://WWW.INSTAGRAM.COM/HHZ_BB/](https://www.instagram.com/hhz_bb/)

[WWW.FACEBOOK.COM/INFORMATIK.REUTLINGEN/](http://www.facebook.com/informatik.reutlingen/)

FAKULTÄT INFORMATIK - HOCHSCHULE REUTLINGEN

[WWW.LINKEDIN.COM](http://www.linkedin.com)

TWITCH-KANAL

Der offizielle Twitch-Kanal der Hochschule Reutlingen ist seit Mai 2024 am Start. Der Kanal wird von Studierenden der Informatik und anderer Fakultäten der Hochschule betreut und streamt als HSRT_Campuslounge regelmäßig jeden Mittwoch ab 18.00 Uhr. Die Redaktion findet ihr an der Fakultät Informatik (Gebäude 9) im Raum 230. Die Inhalte reichen von Gaming über Interviews bis hin zu Live-Streams von Hochschul-Events.

[HTTPS://WWW.TWITCH.TV/HSRT_CAMPUSLOUNGE](https://www.twitch.tv/hsrt_campuslounge)

ALUMNI-VEREIN

Der Alumni- und Förderverein der Fakultät Informatik, AUFnet e.V., hat sich zum Ziel gesetzt, besonders engagierte Studierende zu unterstützen und das Netzwerk zwischen Studierenden, Alumni, Dozierenden und der Industrie auszubauen. Als Mitglied könnt ihr nach dem Studium ganz einfach Kontakt halten und schon während des Studiums interessante Kontakte knüpfen. Für Studierende ist die Mitgliedschaft übrigens kostenlos!

[HTTPS://AUFNET.DE/](https://aufnet.de/)

[HTTPS://WWW.HHZ.DE/DAS-HHZ/ALUMNI/](https://www.hhz.de/das-hhz/alumni/)



@inf.reutlingen



@hhz_bb



Aufnet e.V.



Alumni HHZ

7



Organe

Ansprechpersonen & Einrichtungen

7 ANSPRECHPERSONEN

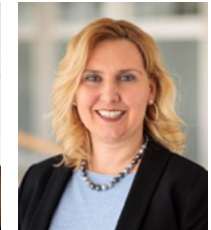
SEKRETARIAT

Das Sekretariat ist neben dem INF Service der wichtigste Anlaufpunkt für euch, wenn ihr Informationen benötigt. Die Mitarbeiterinnen helfen euch gerne bei allen möglichen Fragen und erklären euch, wer für was zuständig ist. Geöffnet ist das Sekretariat von Montag bis Freitag von 9:00-12:00 Uhr.

<https://www.inf-reutlingen-university.de/fakultaet/organe-einrichtungen>



Astrid Keller



Claudia Herrmann

STUDIENDEKANE

Die Studiendekan:innen sind für die jeweiligen Studiengänge zuständig. Sie koordinieren die Angelegenheiten des Studiengangs und sind bei fachlichen Fragen zum Studiengang die Ansprechpersonen.

<https://www.inf-reutlingen-university.de/fakultaet/organe-einrichtungen>



Medien- und Kommunikationsinformatik (B.Sc.)

Prof. Dr. Marcus Schöllner



Medizinisch-Technische Informatik (B.Sc.)

Prof. Dr. Michael Tangemann



Wirtschaftsinformatik (B.Sc.)

Prof. Dr. Philipp Zeise



Digital Business (B.Sc.)

Prof. Dr. Katrin Schein



Human Centered Computing (M.Sc.)

Prof. Dr. Christian Kücherer



Wirtschaftsinformatik (M.Sc.)

Prof. Dr. Martin Schmoltinger



Digital Business Engineering (M.Sc.)

Prof. Dr. Christian Decker

FAKULTÄTSVORSTAND

Zum Fakultätsvorstand gehören aktuell fünf Professor:innen. Vorsitzender ist der Dekan der Fakultät, der durch seine Mitglieder mit speziellen Aufgabengebieten unterstützt wird.

[HTTPS://WWW.INF.REUTLINGEN-UNIVERSITY.DE/FAKULTAET/ORGANE-EINRICHTUNGEN](https://www.inf.reutlingen-university.de/fakultaet/organe-einrichtungen)



Dekan
Prof. Dr. Oliver Burgert

**Prodekan /
stellv. Dekan**
Prof. Dr. Dennis Schlegel

Prodekan / Lehre
Prof. Dr. Marcus
Schöllner

Prodekan / HHZ
Prof. Dr.-Ing. Michael
Möhning

**Prodekanin /
Öffentlichkeitsarbeit**
Prof. Dipl.-Ing. Anja
Hartmann

PERSONENVERZEICHNIS MIT WEITEREN ANSPRECHPERSONEN

Die Liste der gesamten Professor:innen, Mitarbeiter:innen und Lehrbeauftragten der Fakultät Informatik findet ihr auf der Webseite der Informatik. Dort könnt ihr die Personen auch nach Aufgaben (z.B. Prüfungsbeauftragte) oder nach den Fächern sortieren.

[HTTPS://WWW.INF.REUTLINGEN-UNIVERSITY.DE/FAKULTAET/PERSONENVERZEICHNIS](https://www.inf.reutlingen-university.de/fakultaet/personenverzeichnis)



8



Herman Hollerith Zentrum



HHZ

Alles über den Campus Böblingen

8 HERMAN HOLLERITH ZENTRUM

DER STANDORT BÖBLINGEN

Das HHZ in Böblingen ist ein **Lehr- und Forschungszentrum** mit dem Schwerpunkt Wirtschaftsinformatik. Am HHZ sind der Bachelorstudiengang Digital Business und der Masterstudiengang Digital Business Engineering sowie die Masterprogramme in Zusammenarbeit mit der Knowledge Foundation und das Promotionsprogramm Services Computing mit der Universität Stuttgart beheimatet. Wissenschaftliche Partner sind die Hochschule Esslingen und die Universität Stuttgart, an der ein Teil der Vorlesungen und Seminare stattfindet.

[HTTPS://WWW.HHZ.DE/](https://www.hhz.de/)

ANSPRECHPERSONEN

Leiter des Herman Hollerith Zentrums ist **Prof. Dr. Alexander Rossmann** (Professor für Digitale Geschäftsmodelle an der Hochschule Reutlingen).

Leiter der Lehre ist **Prof. Dr.-Ing. Christian Decker** (Professor für Smart Data Services an der Fakultät Informatik der Hochschule Reutlingen).

Das Büro der **Teamassistentin Antje Resmini** ist, ähnlich wie das Sekretariat in Reutlingen, euer Anlaufpunkt, wenn ihr Informationen benötigt. Hier bekommt ihr Unterstützung bei allgemeinen Fragen rund um das HHZ und die Serviceeinrichtungen und bekommt ggf. die passende Ansprechperson für euer Anliegen.

Die Bürozeiten sind Montag, Dienstag und Donnerstag von 8:00-12:00 Uhr sowie Mittwoch per Mail (Homeoffice) von 8:00-12:00 Uhr.

[WWW.HHZ.DE/DAS-HHZ/ANSPRECHPARTNER/](http://www.hhz.de/das-hhz/ansprechpartner/)



Prof. Dr. Alexander
Rossmann



Prof. Dr.-Ing.
Christian Decker



Antje Resmini

SERVICEEINRICHTUNGEN AM HHZ

NUTZUNG DER SERVICEEINRICHTUNGEN DER HOCHSCHULE AUCH IN BÖBLINGEN

Grundsätzlich könnt ihr am Herman Hollerith Zentrum in Böblingen alle Serviceeinrichtungen der Hochschule Reutlingen nutzen. In vielen Fällen geschieht dies digital und stellt daher kein Problem dar. Für die Nutzung benötigt ihr ein Hochschulkonto, das ihr wie alle Studierenden bekommt. Selbstverständlich könnt ihr auch alle Einrichtungen in Reutlingen vor Ort nutzen.

AUSLEIHE VON IT EQUIPMENT

Solltet ihr für euer Studium spezielles IT Equipment benötigen, bekommt ihr dies in der Regel über die entsprechenden Professor:innen oder Lehrbeauftragte bzw. er/sie informiert euch, wo und wie ihr das entsprechende Equipment bekommt. In Einzelfällen kann es aber notwendig sein, dass ihr Dinge in Reutlingen ausleihen müsst. Kontaktiert bitte den INF Service in Reutlingen und teilt ihnen mit, dass die Ausleihe über die Hauspost ins Büro der Teamassistentin, Antje Resmini, versandt werden soll. Ihr könnt das Equipment dann dort abholen.

LABORE

Die Nutzung der Labore und Räume am HHZ erfolgt in Absprache mit den Mitarbeiter:innen, die das Labor betreuen. Es gibt in Böblingen kein zentrales Schließsystem, wie in Reutlingen. Ihr müsst euch also vorher den Schlüssel besorgen, oder es muss euch jemand aufschließen.



DRUCKEN

Im Gebäude des HHZ steht im Bürobereich ein Drucker, der von allen Studierenden genutzt werden kann. Die CampusCaRT benötigt ihr dabei nicht. Bei Problemen wendet euch bitte an das Teamassistenzbüro oder an die Mitarbeiter:innen.

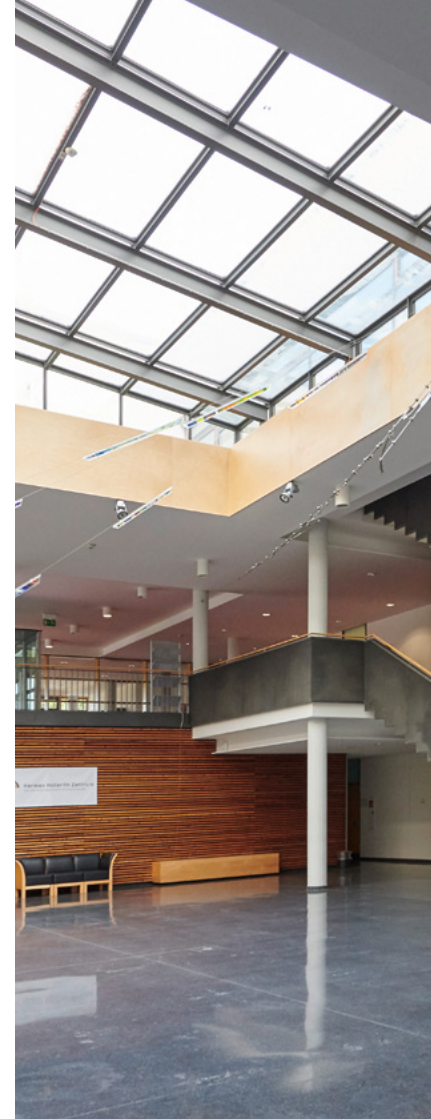
HAVE A BREAK ROOM

Aktuell gibt es am HHZ keine Cafeteria oder Mensa. Aber keine Sorge, kostenlosen Kaffee und Tee bekommt ihr im Eingangsbereich zum Büro der Teamassistenten. Außerdem verfügt das HHZ über einen sehr gemütlichen Pausenraum direkt gegenüber. Im Laufnähe zum HHZ findet ihr günstige Imbissmöglichkeiten oder Restaurants, eine Kooperation mit der Gastronomie ist außerdem gerade in Planung.

ÖPNV

Anders als Studierende in Reutlingen erhalten Studierende am Herman Hollerith Zentrum das VVS Ticket. Dieses ist aber nicht in Reutlingen oder für Fahrten nach Reutlingen nutzbar, da hier das Naldo Ticket notwendig ist, das nur die Studierenden in Reutlingen erhalten.

<https://www.vvs.de/tickets/zeittickets-abo-polygo/studicket/>



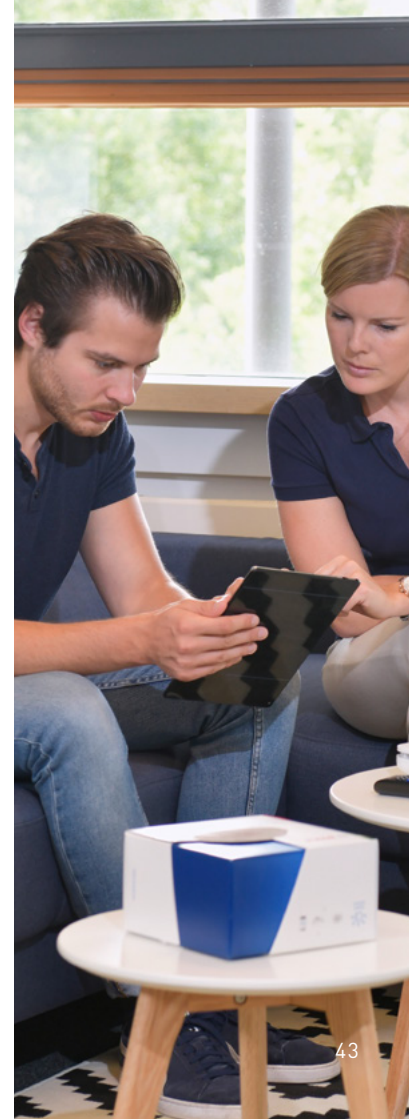
Neben dem HHZ findet ihr am Standort in Böblingen in direkter Nachbarschaft weitere Einrichtungen, die sich mit dem Themenfeld Informatik/Digitalisierung befassen und mit denen wir zusammenarbeiten:

Akademie für Datenverarbeitung: Die Akademie für Datenverarbeitung existiert bereits seit 1972 an dem Standort und bietet die Ausbildung zum/r „Staatlich geprüften Informatiker/in“ am Berufskolleg für Informatik an.

Zentrum für Digitalisierung: Das Zentrum Digitalisierung (ZD.BB) mit Sitz in Böblingen ist die zentrale Anlaufstelle für Unternehmen und Start-ups aus der Region Stuttgart rund um die Themenwelt Digitalisierung. Es unterstützt kleine und mittlere Unternehmen bei der Bewältigung des digitalen Wandels.

Smart City Living Lab: Hier werden Innovationen im Kontext der Entwicklung von Smart Cities entwickelt und getestet. Zentraler Baustein ist der Transfer von Erkenntnissen aus der Forschung in anwendbare Lösungen. Partner des Smart City Living Lab sind der Landkreis Böblingen und die Städte und Kommunen des Landkreises.

KI Lab: Das KI-Lab Region Stuttgart bündelt KI-Knowhow aus Forschung, Beratung und Praxis. Es stellt für KMU und Start-ups eine zentrale, niederschwellige Anlaufstelle in KI-Fragen dar.



9



Lageplan

Wo finde ich was?

ANFAHRT ZUR HOCHSCHULE REUTLINGEN MIT DEM AUTO

Anfahrtsskizze mit Hinweisen für die Anreise und Parkplätze:

[HTTPS://WWW.REUTLINGEN-UNIVERSITY.DE/HOCHSCHULE/KONTAKT-UND-ANFAHRT](https://www.reutlingen-university.de/hochschule/kontakt-und-anfahrt)



PARKEN

Parken nur auf den für die Studierenden zugelassenen Parkplätzen (Studierendenparkplatz an der Alteburgstraße, 48°28'48.0"N 9°11'11.9"E). Hierfür ist keine Parkmarke notwendig.

Anderweitig abgestellte Fahrzeuge können ohne Ausnahme jederzeit auf Kosten der Halter:innen abgeschleppt werden. Wer kann, sollte möglichst den ÖPNV nutzen.

BUSLINIE AB HAUPTBAHNHOF REUTLINGEN

Linie 4 und **Linie 8** Richtung Hohbuch, Ausstieg „Haltestelle Hochschulen“.
Abfahrt alle 10 Minuten.

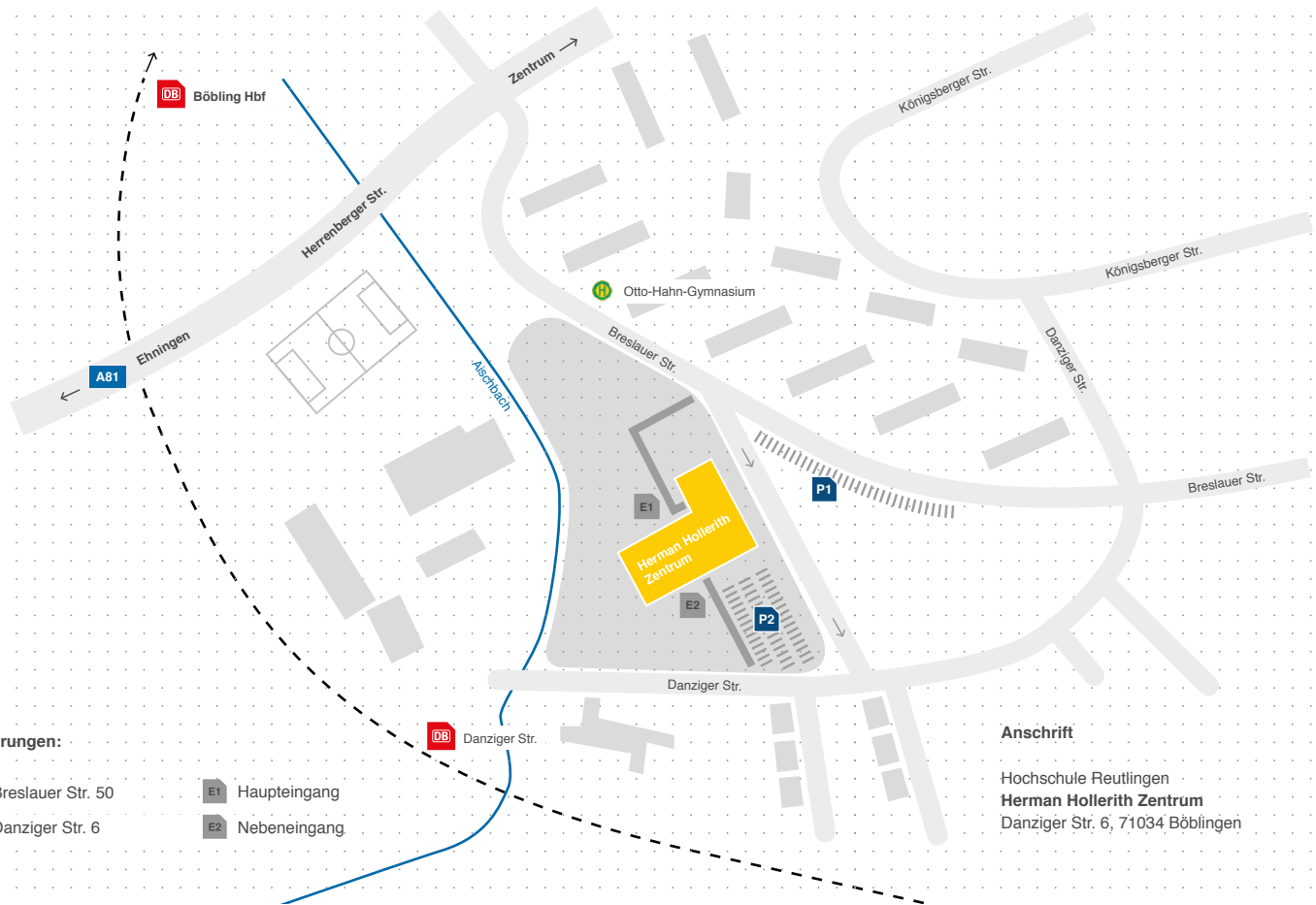
Busliniennetzplan des Reutlinger Stadtverkehrs unter

[HTTPS://REUTLINGER-STADTVERKEHR.DE/](https://reutlinger-stadtverkehr.de/)



- 1** TEXTIL & DESIGN
SCHOOL OF TEXTILES & DESIGN
BETRIEBSHALLE
ZENTRALWERKSTATT
MASCHINENLABORE TECHNIK
LEHR- UND FORSCHUNGSZENTRUM
INTERAKTIVE MATERIALIEN
- 1A** LEHR- UND FORSCHUNGSZENTRUM
PROCESS ANALYSIS & TECHNOLOGY
- 2** ANGEWANDTE CHEMIE / DEKANAT
SCHOOL OF APPLIED CHEMISTRY
REUTLINGEN RESEARCH INSTITUTE
- 3** PRÄSIDIUM / VERWALTUNG
STUDIENSERVICECENTER
INTERNATIONAL OFFICE
LERNZENTRUM LEARNING CENTER
- 4** TECHNIK / DEKANAT
SCHOOL OF ENGINEERING
- 5** ESB BUSINESS SCHOOL
REUTLINGEN RESEARCH INSTITUTE
STEINBEIS TRANSFER GMBH
- 6** AULA
- 7** MENSA (geschlossen wg. Renovierung)
SEMINAR FÜR DIDAKTIK
UND LEHRERBILDUNG
- 8** RECHEN- UND MEDIENZENTRUM
- 9** INFORMATIK /
SCHOOL OF INFORMATICS
- 10** HOCHSCHULSERVICEZENTRUM
BADEN-WÜRTTEMBERG
- 11** INTERIMSMENSA / SPORTHALLE
- 12** ESB LOGISTIK LERNFABRIK
- 13** KINDERTAGESSTÄTTE
- 14** SEMINAR FÜR DIDAKTIK
UND LEHRERBILDUNG
- 15** HOCHSCHULSERVICEZENTRUM
BADEN-WÜRTTEMBERG
- 16** ESB BUSINESS SCHOOL
- 17** ESB BUSINESS SCHOOL / DEKANAT
KNOWLEDGE FOUNDATION
- 18** FIRST STEP - EXISTENZGRÜNDUNG
- 20** ESB BUSINESS SCHOOL
INFORMATIK
SCHOOL OF INFORMATICS
LEHR- UND FORSCHUNGSZENTRUM
REUTLINGER ENERGIEZENTRUM
TEXTIL & DESIGN / DEKANAT
SCHOOL OF TEXTILES & DESIGN





Erklärungen:

- P1** Breslauer Str. 50
- P2** Danziger Str. 6

- E1** Haupteingang
- E2** Nebeneingang

Anschrift

Hochschule Reutlingen
Herman Hollerith Zentrum
 Danziger Str. 6, 71034 Böblingen

IMPRESSUM

Fakultät Informatik
Hochschule Reutlingen
Alteburgstraße 150
72762 Reutlingen

E-Mail: info@reutlingen-university.de

Web: www.inf.reutlingen-university.de

Telefon: +49 7121 271-0

BILDNACHWEIS

Portraitfotos © Jan Potente, www.janpotente.de

Foto S. 5 © Nguyen Kalkenberg

Fotos S. 11, 14, 17, 21, 31, 35 © Johannes Meger, www.johannesmeger.com

Fotos S. 15, 23, 27 © Karl Scheuring, Reutlingen

Fotos S. 39, 41, 42, 43 © Steffen Schanz www.schanz-fotografie.de

Foto S. 28 © unsplash

Studienleitfaden für Erstsemester, Stand September 2024



Please accept
cookies ;)

Nur Einsen, keine Nullen

Studieren an der Fakultät Informatik

